

РЪКОВОДСТВО ЗА УПОТРЕБА И ПОДДРЪЖКА



**Машина за заточване
на вериги**

Каталожен номер 0316

 **FERVI**

УВОД



Прочетете това ръководство преди да започнете работа

ОРИГИНАЛНИ ИНСТРУКЦИИ

Преди да започнете каквато и да е работа, задължително трябва да прочетете това ръководство с инструкции. Гаранцията, че машината ще функционира и работи добре зависи изцяло от спазването на всички посочени в настоящото ръководство упътвания.



Квалификация на оператора

Работниците, на които е възложено да използват тази машина, трябва да са запознати с цялата необходимо информация и упътвания, за имат нужното образование и да преминат съответния курс на обучение във връзка с безопасността относно:

- a) Условия за употреба на оборудването;
 - b) Предвидими необичайни ситуации;
- в съответствие с чл. 73 от Законодателно постановление 81/08.

Гарантираме, че машината съответства на техническите спецификации и упътвания, описани в ръководството към датата на издаването му, посочена на тази страница; освен това машината в бъдеще би могла да има технически значими модификации, без ръководството да е актуализирано.

За информация относно евентуални извършени промени се свържете с Fervi.



СЪДЪРЖАНИЕ

1	ВЪВЕДЕНИЕ	5
1.1	Увод	6
2	ПРЕДУПРЕЖДЕНИЕ ЗА БЕЗОПАСНОСТ	7
2.1	Общи правила за безопасност при работа с машини	7
2.2	Специфични правила за безопасност при работа с точила	8
2.3	Правила за безопасност за работа с електрически уреди	9
2.4	Техническа поддръжка	9
2.5	Други клаузи	9
3	ТЕХНИЧЕСКИ СПЕЦИФИКАЦИИ	10
4	ОПИСАНИЕ НА МАШИНАТА	11
4.1	Указателна табела	12
4.2	Пиктограми	12
5	ИНСТАЛИРАНЕ НА МАШИНАТА	13
5.1	Поставяне и захващане към плота	13
5.2	Сглобяване на предпазните устройства	14
5.3	Сглобяване на дръжката	14
5.4	Свързване към електрическата мрежа и пробно пускане	15
6	ПРЕДПАЗНИ УСТРОЙСТВА НА МАШИНАТА	16
6.1	Електрическо обезопасяване	16
6.2	„Механични“ обезопасителни устройства	17
7	КОМАНДИ	18
7.1	Прекъсвач за включване (пускане)	18
7.2	Прекъсвач за изключване (спиране)	18
8	ФУНКЦИОНИРАНЕ	19
8.1	Предупреждение при употреба	19
8.2	Настройване на показателите за наклон на машината	19
8.3	Подаване на веригата	20
8.4	Използване на шлифовъчния диск	21
9	ПОДДРЪЖКА	22
9.1	Текуща поддръжка	22
9.2	Смяна на инструментите	23
9.2.1	Смяна на диска	24
10	УСТАНОВЯВАНЕ НА ПОВРЕДИ	26

11	РЕЗЕРВНИ ЧАСТИ	26
12	ОБЕЗВРЕЖДАНЕ НА ЕЛЕМЕНТИ И МАТЕРИАЛИ	27
13	СЪХРАНЕНИЕ В СКЛАД	27
14	ЕЛЕКТРИЧЕСКА СХЕМА	28
15	ЧАСТИ НА МАШИНАТА	29
16	РЕЗЕРВНИ ЧАСТИ	32

Ташев-Галвинг ООД
www.tashev-galving.com



1 ВЪВЕДЕНИЕ

Настоящото ръководство се счита за неразделна част към машината, като при покупката се прилага към нея.

Производителят запазва материалните и интелектуални права върху настоящата публикация и забранява нейното разпространение и копиране, дори и частично, без предварително писмено съгласие.

Целта на настоящото ръководство е да предостави необходимата информация относно употребата и поддръжката на **машината за заточване на вериги 0316** и да създаде чувство на отговорност и познаване на възможностите и ограниченията на повереното на оператора средство.

Така както производствена машина се поверява на специалисти и обучени оператори, по същия начин операторът трябва да познава настоящата машина, ако желае да я използва ефикасно и безопасно.

Операторите трябва да бъдат надлежно обучени и подготвени, затова се уверете, че настоящото ръководство е прочетено и е на разположение на лицата, които ще пускат, работят и поддържат **машината за заточване на вериги**. Това е с цел всички извършвани от съответните лица дейности да бъдат възможно най-безопасни и ефикасни.

Задължително е стриктно да се спазват указанията на настоящото ръководство, необходимите условия за безопасна и здравословна работа на машината.

Упълномощеният персонал преди да предприеме действия по инсталиране и употреба на **машината за заточване на вериги**, трябва да:

- Прочете внимателно настоящата техническа документация.
- Да познава предпазителите и защитните устройства по уредите, тяхното разположение и начина им на действие.

Задължение на купувача е да провери дали потребителите са достатъчно добре обучени, т.е. да са запознати с цялата информация и всички предписания, посочени в настоящата документация, както и че са запознати с евентуалните опасности, които съществуват при работата с **машината за заточване на вериги**.

Производителят не носи отговорност за евентуални щети на лица и/или вещи, причинени поради неспазване на посоченото в настоящото ръководство.

Машината за заточване на вериги е проектирана и произведена с механични предпазители и устройства за безопасност в състояние да предпазят оператора/потребителя от евентуални физически наранявания. Абсолютно е забранено модифицирането или премахването на предпазителите, устройствата за безопасност и предупредителните табели. Ако се налага да го правите (например при почистване или ремонт), погрижете се никой да не може да използва машината през това време.

За извършени от потребителя модификации по машините последният носи изцяло отговорност за тях, като производителят е освободен от каквато и да е отговорност за евентуални щети, причинени върху лица и/или вещи в резултат от действия по поддръжка, извършени от неквалифициран персонал и по начин, различен от посочените по-долу оперативни процедури.

Графично изображение на предупрежденията за безопасност, за работа, обозначения за опасност

Следните знаци са с цел да привлекат вниманието на читателя/потребителя за едно **правилно** и **безопасно** ползване на машината:



Внимание

Предупреждава за правила на поведение за спазване с цел да се избегнат щети на машината и/или предизвикването на опасни положения.



Остатъчни рискове

Предупреждава за наличието на опасности, които водят до остатъчни рискове, за които операторът трябва да внимава, за да избегне нараняване или повреда на имущество.

1.1 Увод

За безопасно и лесно използване на **машината за заточване на вериги** трябва внимателно да прочетете това ръководство, за да придобиете необходимите познания. С други думи надеждността и продължителността на работа на машината зависят от начина ѝ на използване.

Дори и вече да сте работили с **машината за заточване на вериги**, е необходимо да се спазват описаните тук инструкции, както и основните правила за безопасна работа.

- Запознайте се напълно с машината.
Внимателно прочетете това ръководство, за да се запознаете с работата, предпазните устройства и всички необходими мерки за безопасност. Всичко това е необходимо, за да се подсигури безопасното използване на машината.
- Носете подходящо работно облекло.
Операторът трябва да носи подходящо работно облекло, така че да се предотврати възникването на неприятни инциденти.
- Извършвайте поддръжката на машината с необходимото внимание.



Ползване на машината

Машината трябва да се използва само от квалифициран персонал, обучен от упълномощени лица за работа с машината.



2 ПРЕДУПРЕЖДЕНИЯ ЗА БЕЗОПАСНОСТ

2.1 Общи правила за безопасност при работа с машини



Рискове, свързани с използването на машината

НЕ подценявайте рисковете, свързани с използването на машината и бъдете съсредоточени върху работата, която извършвате.



Рискове, свързани с използването на машината

Въпреки, че машината е снабдена с всички предпазни устройства, трябва да обърнете внимание на всички изисквания за предотвратяване на инциденти, описани в различните части на това ръководство.



Рискове, свързани с използването на машината

Всяко лице, което е отговорно за експлоатацията на машината, трябва първо да прочете ръководството с инструкции, по-конкретно раздела, свързан с безопасността.

Препоръчително е отговорникът по безопасни условия на труд в предприятието да получи писмено потвърждение за горното.



Рискове, свързани с използването на машината

- При всички етапи на работа с машината се препоръчва да се внимава, за да се избегнат щети на хора, вещи или на самата машина.
- Използвайте машината само за предвидената употреба.
- Не махайте предвидените от производителя устройства за безопасност.



Рискове, свързани с използването на машината

Преди да започне каквато и да е дейност по машината, операторът трябва да си сложи предвидените личните предпазни средства (ЛПС) като защитни ръкавици и защитни

1. Проверявайте винаги дали машината работи добре и дали е цяла.
2. Преди да свържете машината към електрическата мрежа проверете дали прекъсвачът е в позиция „изключен“.
3. Не пускайте машината в затворени и слабо проветриви места при наличието на възпламеняема и/или взривоопасна среда. Не използвайте машината във влажни и/или мокри помещения и не я излагайте на дъжд или влага.
4. Избягвайте случайни пускания.
5. Преди да пуснете машината свикнете да проверявате дали няма забравени ключове за регулиране или поддръжка.
6. Пазете работното място подредено и без препятствия; безредието причинява злополуки.

7. Погрижете се работната ви среда да е недостъпна за деца, за външни лица и за животни.
8. Не изисквайте от машината да прави повече от това, за което е произведена. Използвайте машината само според описаните в настоящото ръководство начин и предназначение.
9. Работете без да се разстройвате.
10. Работете само при добра осветеност.
11. Носете винаги по време на работа подходящи защитни очила и ръкавици. В случай, че се образува прах, използвайте съответните маски.
12. Носете винаги подходящи дрехи. Широки и висящи дрехи, бижута, дълга коса и т.н. може да се закачат при някои движения и да причинят непоправими злополуки.
13. Сменете захабените и/или повредени части, убедете се, че предпазните устройства работят правилно преди да действате. Евентуално, в случай на необходимост, предоставете на хората от поддръжката да я прегледат. Използвайте само оригинални части.
14. **Прекъснете напрежението от захранващата мрежа на машината, когато:**
 - не използвате машината;
 - я оставяте без надзор;
 - извършвате дейности по поддръжка или замерване, защото не работи правилно;
 - захранващият кабел е повреден;
 - сменяте инструмент;
 - извършвате преместване и/или превоза ѝ;
 - извършвате почистване.
15. Не използвайте машината във възпламеняема и/или взривоопасна среда.
16. Препоръчва се лицата, които използват настоящото ръководство за поддръжка и ремонт, да имат основно понятие от принципите на механиката и процесите, свързани с техниката на ремонт.
17. **Лицето, което отговаря за безопасност на труда във фирмата, трябва да се убеди, че персоналят, на който е възложено да работи с машината, е прочел и добре е разбрал всички части на настоящото ръководство.**
18. **Задължение на отговорника за безопасност на труда е да анализира рисковите положения на фирмата според законодателен декрет 81/08.**

2.2 Специфични правила за безопасност при работа с точила

1. Преди да свържете машината към електрическата мрежа, проверете дали въртящите се части не са повредени или прекалено захабени.
2. Не хващайте движещи се части. Не повдигайте машината, като я хващате за инструментите.
3. За да спрете устройствата на машината, използвайте винаги и единствено устройството за управление за спиране (червения бутон).
4. Не се отдалечавайте от машината, докато всички устройства и подвижни част не са се спрели напълно.



2.3 Правила за безопасност при работа с електрически уреди



Рискове, свързани с ползването на машината

1. Не модифицирайте по какъвто и да е начин електрическата схема на машината. Всеки подобен опит може да увреди действието на предпазните уреди, като по този начин предизвика лошо функциониране или злополука.
2. Дейности по електрическата схема на машината трябва да се извършват само и единствено от специализиран и упълномощен персонал.
3. Ако чуете необичаен шум или установите нещо странно, незабавно спрете машината. Впоследствие извършете проверка и евентуално подходящ ремонт.

1. Захранващото напрежение трябва да съответства на посоченото в табелата и в техническите параметри (230 V / 50 Hz).
2. Необходимо е по електрическата верига да се използва автоматичен прекъсвач на захранването, съобразно с електрическата схема на машината. За подробна информация във връзка с това се свържете с квалифициран електротехник.
3. Захранващият контакт трябва да е двуполусен със заземяване (10/16 A, 250 V), евентуални удължители трябва да са със сечение равно или по-голямо от това на захранващия кабел на машината.
4. Погрижете се захранващият кабел да не допира горещи предмети, влажни, мазни и/или с режещи ръбове повърхности.
5. Захранващият кабел трябва редовно да се преглежда и преди всяка употреба да се проверява за наличие на нараняване или захабяване. Ако се окаже, че не е в добро състояние, подменете самия кабел.
6. Не използвайте захранващия кабел, за да повдигате машината, или за да изключите щепсела от контакта.

2.4 Техническа поддръжка

При всякакви проблеми или съмнения, без колебания се свържете с отдела за обслужване на клиенти на доставчика, от когото сте закупили машината, който разполага с квалифициран персонал, специфично оборудване и оригинални резервни части.

2.5 Други клаузи

Забранено е да се премахват предпазните устройства

Преди започване на работа се убедете, че защитните и предпазни устройства са си на място и са цялостни, както и че функционират.

Ако забележите неизправност, не използвайте машината!

Строго забранено е да се модифицират или премахват предпазните устройства, етикетите и указателните табели.

3 ТЕХНИЧЕСКИ ХАРАКТЕРИСТИКИ

	Модел	Кат. номер 0316
Данни по табела	Тегло (kg)	5
	Номинално напрежение (V)	230
	Мощност (W)	230
	Честота (Hz)	50
	Максимално непрекъснато ползване (min)	10
	Вид ползване	Ползване с прекъсвания S2
Инструмент	Вид инструмент	Точило за верига
	Размери (mm)	Ø 145 x 22.3 x 4.7 Ø 145 x 22.3 x 3.2
	Зърно	80
	Скорост (оборота/мин)	3000
Ниво на шум без натоварване (dB(A))		58.4 ± 3.2
Ниво на шум без натоварване при мястото на оператора (dB(A))		64.1 ± 4.0

* Стойностите на шумовите емисии са измерени в съответствие със стандарт UNI EN ISO 3744:2010.

* Стойностите на шумови емисии при мястото на оператора са измерени в съответствие със стандарт UNI EN ISO 11202:2010.

4.1 Обозначителна табела

На машината е поставена следната обозначителна табела:

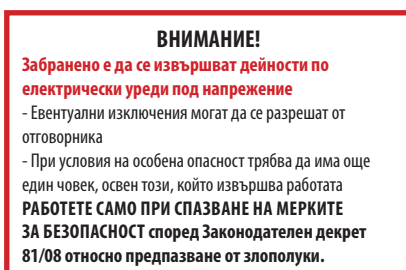
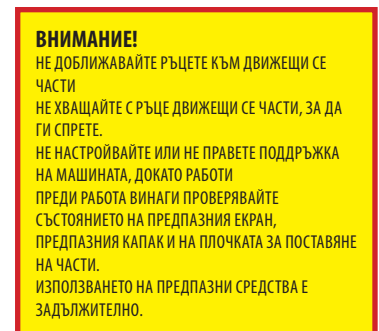
		FERVI S.p.A. Via del Commercio 81, 41058 Vignola (MO) - Italy - P.IVA: 00782180368	
Tipo	AFFILCATENE PER MOTOSEGHE	Anno	<input type="text"/>
Lotto n°	<input type="text"/>	Modello	0316
		Massa	5 kg
Velocità max mola	3000 rpm		
Dimensioni mola	145 x 22,3 x 4,7 mm		
Alimentazione	230 W 230V 50 Hz		
S2 - USO INTERMITTENTE USO CONTINUATO 10 MIN.			
		Made in PRC	

		FERVI S.p.A. Via del Commercio 81, 41058 Vignola (MO) - Italy - P.IVA: 00782180368	
Vид	МАШИНА ЗА ЗАТОЧВАНЕ НА ВЕРИГИ	Година	<input type="text"/>
Серия №	<input type="text"/>	Модел:	0316
		Тегло	5 kg
Макс. скорост на диска	3000 rpm		
Размери на диска	145 x 22,3 x 4,7 mm		
Захранване	230 W 230V 50 Hz		
S2 - УПОТРЕБА С ПРЕКЪСВАНЕ НЕПРЕКЪСНАТА РАБОТА 10 МИН			
		Made in PRC	

Фигура 2 – Обозначителна табела

4.2 Пиктограми

На машината са поставени следните обозначаващи и предупреждаващи пиктограми:



Фигура 3 – Обозначителни пиктограми



5 МОНТИРАНЕ НА МАШИНАТА

За да монтирате машината за заточване на вериги, извършете следните действия:



Почистете машината

Преди да започнете да я сглобявате, почистете частите на машината.

5.1 Разполагане и захващане към плота



Губене на равновесия

Монтирайте **машината за заточване на вериги** върху надеждна и устойчива основа, така че да не падне и да не вибрира.



Почистете работния плот

Преди да преминете към захващането, почистете плота от евентуални замърсявания.

Поставете машината върху работния плот (или друга повърхност), който да е равен, здрав и устойчив. Захванете я с три болта през отворите за захващане в корпуса на машината, както е показано на Фигура 4.



Фигура 4 – отвори за захващане

В случай, че се използва стоманен плот, се препоръчва между машината и плота да се подложи един пласт от подходящ материал за намаляване на вибрациите.

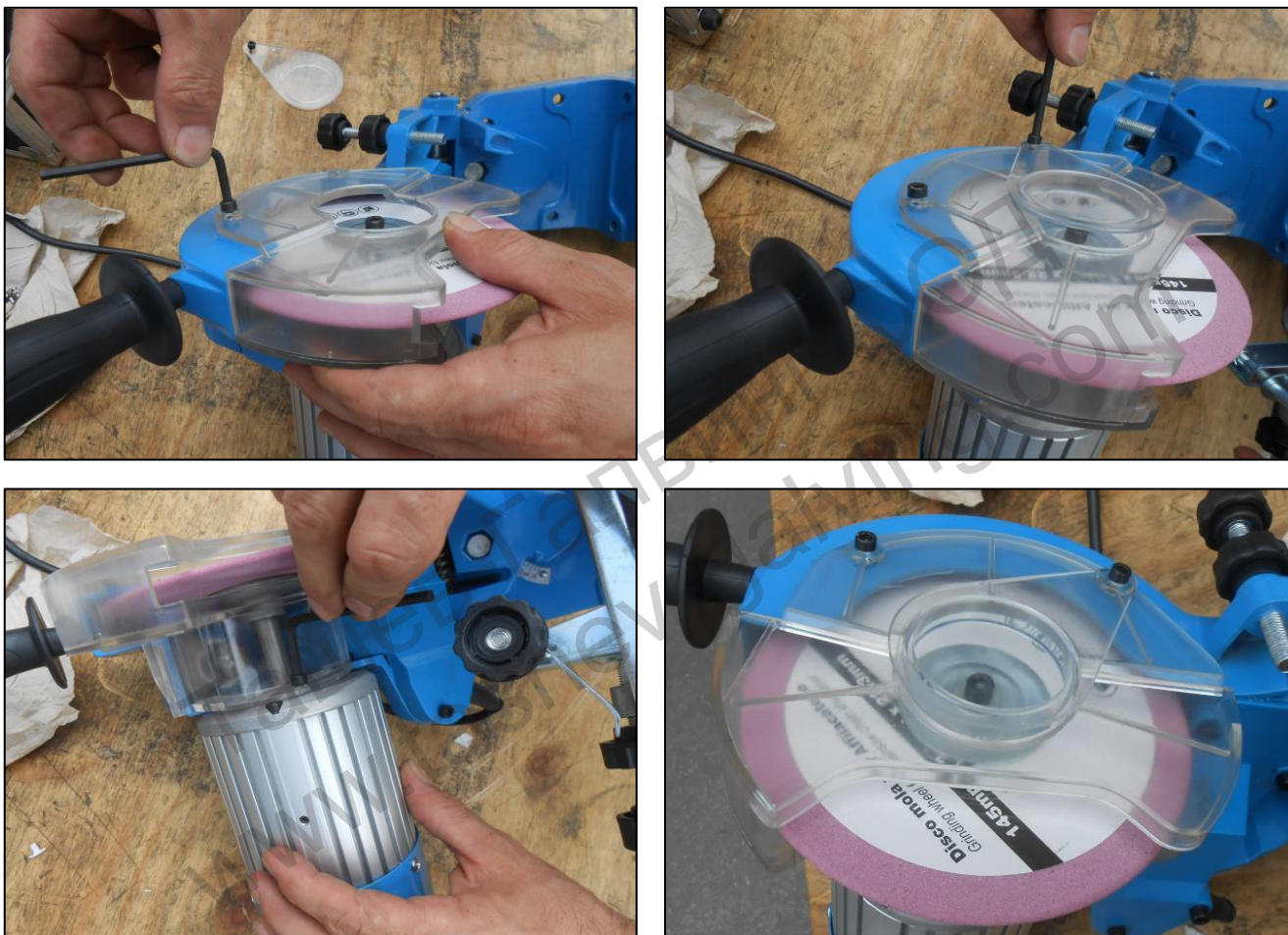


Монтиране на машината

Не монтирайте машината на открито, за да не се деформира, да не загуби работни свойства и да не получи увреждания поради повреда на командния електрически кръг.

5.2 Сглобяване на предпазните устройства

Сглобете предпазния прозрачен екран на шлифовъчния диск, като използвате предвидените три винта за захващане – два за захващане от външната страна и един за захващане откъм двигателя. Поставете защитния екран така, че да не докосва шмиргеловия диск.



Фигура 5 – защитен екран.

5.3 Сглобяване на дръжката

1. Вземете дръжката.
2. Завийте я в отвора, както е показано на Фиг. 6.



Фигура 6 – Сглобяване на дръжката



5.4 Свързване към електрическата мрежа и пробно пускане

1. Включете електрическия захранващ щепсел в двуполусен контакт със заземяване (10/16 A, 250 V).
2. Пуснете машината, като натиснете зеления бутон

НЕ ПРЕМАХВАЙТЕ
устройствата за
безопасност



Фигура 7 – захранващ щепсел

3. Преди да започнете да заточвате, проверете дали шмиргеловият диск е сглобен по следния начин:
 - Като пуснете да се върти на празен ход за поне 5 минути при желаната работна скорост.
 - Със спуснати предпазни устройства и без наличието на персонал.



Удар от хвърчащи предмети

По време на пробата на празен ход, нито един оператор или друго лице не трябва да се намират в обсега на действие на машината.

6 ОБЕЗОПАСЯВАНЕ НА МАШИНАТА

6.1 Електрическо обезопасяване

Устройството за управление, включено в електрическата схема на **машината за заточване на вериги** представлява **магнитен прекъсвач** с два бутона. То предпазва от нежелани и/или случайно пускане на машината, доколкото задвижването може да стане единствено при извършено умишлено действие за целта, и когато машината е свързана с електрическата мрежа.

Бутонът за стартиране е снабден със защитен пръстен.

В случай на неправилна работа или авария **машината за заточване на вериги** е снабдена с електрически кабел и щепсел с **проводник за заземяване**, който предоставя преминаване с минимално въпротивление на електрическата енергия, като намалява опасността от токов удар.

Щепселът трябва да се включи в подходящ контакт, заземен според действащото законодателство. Евентуални удължители трябва да имат кабел със същото или по-голямо сечение от захранващия кабел на машината.



Токов удар

Погрешното свързване на проводника за заземяване на машината може да предизвика токови удари.

Препоръчва се употребата на **защитен прекъсвач** по електрическата захранваща верига с номинален обхват на действие от 10 до 30 mA. За подробна информация във връзка с това се свържете с квалифициран електротехник.

Ако не сте разбрали добре указанията относно заземяването, или ако имате съмнения относно правилното заземяване на машината, проверете съвместно с квалифициран електротехник.



6.2 „Механични“ обезопасителни устройства

Прозрачен екран

Има за цел да попречи на евентуално отделили се искри, прах или парченца от абразивния камък, да попаднат в лицето на оператора.



Проверка на обезопасителните средства

- Всеки път при работа с **машината за заточване на вериги** проверявайте дали обезопасителните устройства са на място и дали работят добре.
- В случай на авария и/или счупване, не използвайте машината.



Употреба на ЛПС

Винаги използвайте подходящи лични предпазни средства (ЛПС) като:

- ръкавици;
- очила или шлем за лице;
- гащеризон или престилка;
- работни предпазни обувки.



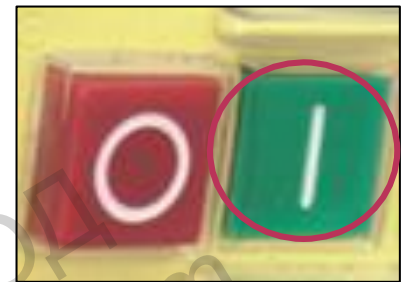
Фигура 8 – Лични предпазни средства.

7 КОМАНДИ

Разположени са върху корпуса на машината. Служат за включване и изключване на **машината за заточване на вериги**.

7.1 Прекъсвач за включване (стартране)

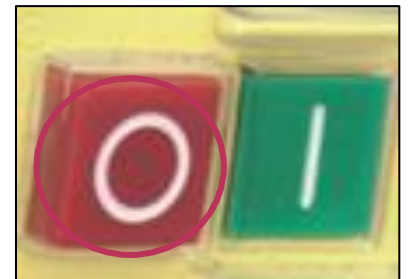
Зеленият бутон (I) вдясно служи за включването (стартването) на **машината за заточване на вериги** (Фигура 9). Чрез този бутон се подава захранването към електрическия двигател и се завърта инструментът (шмиргелният диск).



Фигура 9 – прекъсвачи

7.2 Прекъсвач за изключване (спиране)

Червеният бутон (0) вляво служи за спиране на **машината за заточване на вериги** (Фигура 10). Посредством този бутон се преустановява захранването към електрическия двигател и по този начин се спира въртенето на инструментите.



Фигура 10 – прекъсвачи

ЗАБЕЛЕЖКА: Машината за заточване на вериги няма аварийно спиране, тъй като устройството за аварийно спиране не би могло да намали риска, предвид че няма да намали времето за аварийно спиране спрямо това за нормално спиране.



Опасност от нараняване

- След натискането на прекъсвача за изключване (0), шмиргеловият диск продължава да се върти по инерция.
- Не доближавайте части от тялото до движещия се шмиргелов диск!



8 РАБОТА

8.1 Предпазни мерки при работа

Машината за заточване на вериги е лесна за употреба. **Шмиргеловият диск** служи за сухо заточване на остриетата на верижните триони.



Употреба на машината

Машината за заточване на вериги трябва да се използва единствено с подходящи шмиргелови дискове според вида на машината и вида обработвания материал.



Опасност от охлузвани и злополука

- Преди да използвате машината, се убедете, че е здраво захваната към работния плот, за да се избегнат измествания или загуба на равновесие.
- Носете подходящи лични предпазни средства (ЛПС) като ръкавици, очила, гащеризон или престилка и безопасени работни обувки.

Препоръчва се да не се работи непрекъснато с машината повече от 30 минути, за да се избегне прегряването ѝ (което може да увреди двигателя) и това на инструмента.

8.2 Настройка на показателите на наклон на машината

Наклонът на блока с шмиргеловия диск може да се регулира от ръкохватката за релаж отзад, както е показано на Фигура 11. При разхлабване на ръкохватката може да се завърти групата с шмиргеловия диск до около 30° към всяка страна, като точният ъгъл е изписан на метална оразмерена пластина в близост до ръкохватката. След като се настрои желания ъгъл, ръкохватката трябва да се затегне, за да се избегне случайно изместване по време на действията по наточване. Възможно е също така да се направи лека настройка дебелината при стартиране на групата на шмиргеловия диск, като се завърти ръкохватката, както е на Фигура 12.



Фигура 11 – Настройка на шмиргеловия диск



Фигура 12 – Регулиране на платформата



Една допълнителна настройка засяга в този случай работната платформа, независимо, че тя може да се регулира с аналогична ръкохватка на предишната, като и в този случай допустимото завъртане е по 30° към страна (Фигура 13).

Фигура 13 – Регулиране на платформата



Опасност от протриване и нараняване

- Преди за започнете работа, се убедете, че след като сте направили настройките по наклона на машината, ръкохватките за отново затегнати. Изключително важно е да не се допускат случайни движения по време на работа, а недобре затегната ръкохватка може да причини проблеми от подобно естество.

8.3 Подаване на веригата

При **машината за заточване на вериги** веригата може също да се подава направо от специалния лост. Както се вижда от фигурите по-долу, начинът е следният:

1. Разхлабете надолу центъра така, че веригата да може да се приплъзва в направения за това улей.
2. Настройте желаното подаване на лоста, като въртите съответния винт (Фигура 14).
3. Закрепете металната пластина в допир с веригата за изместване напред.
4. С натискане на лоста с палец или показалец металната пластина ще прибутва веригата с желания ход (Фигура 15).



Фигура 14 – Настройване на преместването Фигура 15 – Извършване на преместването



8.4 Работа с шмиргелов диск

1. Поставете веригата във вложката ѝ, като закрепите в желаното положение за наточване чрез завъртане на централния превключвател в затворено положение.
2. Настройте стойностите на наклон на плота (виж Точка 8.2) и наклона на групата за заточване като се внимава да се застопори правилно машината върху желаните ъгли, така че да се избегне всякакво случайно изместване по време на работа.
3. Натиснете зеления бутон за включване (стартиране) (виж Фигура 9).
4. Заточете веригата.
5. Натиснете червения бутон за изключване (спиране) (виж Фигура 10).
6. Разхлабете централния превключвател и с натискане на металния лост преместете напред веригата за последващо заточване.
7. Повторете операциите по точки от 3) до 6) докато не завършите заточването на веригата.
8. Ако е необходимо, използвайте пръчка от закалена стомана за шлайфане на работния плот и идеално подравняване на повърхността му. Доближете постепенно до шмиргеловия диск, както при обикновена процедура по заточване.

Ташев-Галвинг ООД
www.tashev-galving.com

9 ПДДРЪЖКА

9.1 Текуща поддръжка



Токов удар

Преди да сменят инструментите, изключете машината и ВИНАГИ изваждайте щепсела от електрическата мрежа. Това се прави, за да се избегне опасността от токов удар.

Редовно почиствайте и се грижете за вашата машина. Това ще ѝ осигури добра ефективност и дълъг живот.

С помощта на компресор редовно издухвайте праха и отпадъците от обработката, получени в резултат на заточването, които се натрупват по машината и по защитните екрани.



Работа със сгъстен въздух

Когато работите със сгъстен въздух, ВИНАГИ носете предпазни очила.

За да почистите корпуса на машината и другите външни части, използвайте само навлажнена с топла вода кърпа или най-много мек почистващ препарат.



Почистване на машината

НЕ използвайте почистващи препарати или каквито и да било разтворители, тъй като химическите препарати лесно повреждат пластмасовите части.

Проверявайте редовно състоянието на износване на шмиргеловия диск, като се погрижете да го сменят, когато е с пукнатини, дефекти и/или отделяне на материали или неравномерно потребление.

Освен това **на всеки 6 месеца** машината трябва да се преглежда основно как работи и дали е захабена; смажете с масло въртящия вал, на който се поставя инструмента.



9.2 Смяна на инструментите



Токов удар

Преди да смените инструмент, изключете машината и ВИНАГИ изваждайте щепсела от електрическата мрежа. По този начин се избягва опасността от токов удар.



Параметри на шмиргеловия диск

- Не използвайте вдлъбнати шмиргелови дискове.
- Използвайте само шмиргелови дискове с размери и показатели в съответствие с посочените в таблицата технически параметри (виж раздел 3 на настоящото ръководство).
- Посочената скорост на шмиргеловия диск трябва да бъде равна или по-висока от посочената в таблицата с технически параметри.



Параметри на шмиргеловия диск

- За затягането на шмиргеловия диск трябва да се използва фланец с големина и форма, еднаква с тази на опорната повърхност.
- Отстоянията между фланеца и шмиргеловия диск трябва да се запълнят от еластични материали като гума, мек картон и т.н.

Ако върху шмиргеловия диск не е посочена максимална допустима периферна стойност или не може да бъде прочетена, изчислете я според следната формула:

$$v = (n \cdot D \cdot \pi) / 60000;$$

където v : периферна скорост (в m/s);
 n : скорост на въртене (об./мин);
 D : външен диаметър на шмиргеловия диск (в mm).



Параметри на шмиргеловия диск

НЕ използвайте шмиргелов диск с периферна скорост над 30 м/сек.



Параметри на шмиргеловия диск

- Отворът на шмиргеловия диск не трябва да бъде разширяван поради опасност от счупване на самия диск.
- Преди да поставите шмиргеловия диск, се убедете, че не е напукан и че не е повреден по време на превоза. Препоръчва се да го почукате леко – ако има лек звук, значи е цял.

9.2.1 Смяна на шмиргеловия диск

1. Развийте трите винта за захващане, свалете предпазния капак (виж Фигура 16). За целта използвайте шестограм.



Фигура 16 – Разглобяване на предпазния капак.

2. Развийте гайката с шестограм, като въртите обратно на часовниковата стрелка.



Фигура 17 – Гайка и фланец за захващане на шмиргеловия диск.



3. Свалете притискащия фланец от шмиргеловия диск.
4. Свалете редукторния пластмасов пръстен, който е поставен в отвора на шмиргеловия диск и го мушнете в новия диск (който трябва да се постави на машината).
5. Поставете новия шмиргелов диск на вала и го затегнете, като извършвате описаните действия в точки 3 и 2 (в обратна последователност).
6. Поставете обратно на място предпазния капак и го затегнете с трите винта захващане.
7. При необходимост, сменете крушката, която осветява вътрешната част на неподвижния капак, извършете стъпките 1 и 2, развийте лампата и я сменете с нова. (виж Фигура 18)



Фигура 18 – Смяна на крушката

10 УСТАНОВЯВАНЕ НА ПОВРЕДИ

ПРОБЛЕМ	ЕВЕНТУАЛНА ПРИЧИНА	РАЗРЕШЕНИЕ
Шумна работа	А) Повредени лагери. В) Лагерите не са смазани. С) Протриване на инструмента. D) Инструментът не е затегнат.	А) Свържете се с отдела за техническа помощ. В) Смажете ги. С) Разглобете/сменете инструментите и проверете центровката им. D) Стегнете гайката.
Двигателят не стартира	А) Проблем с електрозахранването. В) Електрически връзки. С) Изгорени намотки на двигателя. D) Изгорели предпазители. E) Счупен ключ.	А) Проверете захранващия кабел. В) Проверете електрическите връзки. С) Свържете се с техническата помощ. D) Сменете предпазителите. E) Свържете се с техническата помощ.
Инструментът се "напластява" или много се загрива	А) Прекомерен натиск върху детайла. В) Стружките на се изхвърлят. С) Разхлабен инструмент, или който не реже добре материала. D) Необходимост от смазване.	А) Натискайте по-малко. В) Почистете машината. С) Проверете доколко инструментът е наточен или захабен. D) Смажете, докато работите.

11 РЕЗЕРВНИ ЧАСТИ

Посочвайте винаги ясно:

- буквеното съкращение и серийния номер на машината;
- кода на частите;
- количеството на частите;
- точния адрес на Вашата фирма.



Оригинални резервни части

Производителят не носи каквато и да е отговорност за щети от всякакво естество, причинени при употребата на неоригинални резервни части.



12 ОБЕЗВРЕЖДАНЕ НА ЧАСТИ И МАТЕРИАЛИ

Когато се бракува машината, трябва да се извърши обезвреждане на частите ѝ чрез разделно изхвърляне.



Пазете околната среда!

Обърнете се към специализиран център за събиране на метални суровини.

Конструкцията на **машината за заточване на вериги** е от стомана, шмиргеловият диск е от синтерован абразивен материал, а прозрачните предпазни екрани и уплътненията са полимери. Разделете суровините според вида им, като се обърнете за съдействие към специализирани фирми, упълномощени да ги преработват при спазване на изискванията на закона.



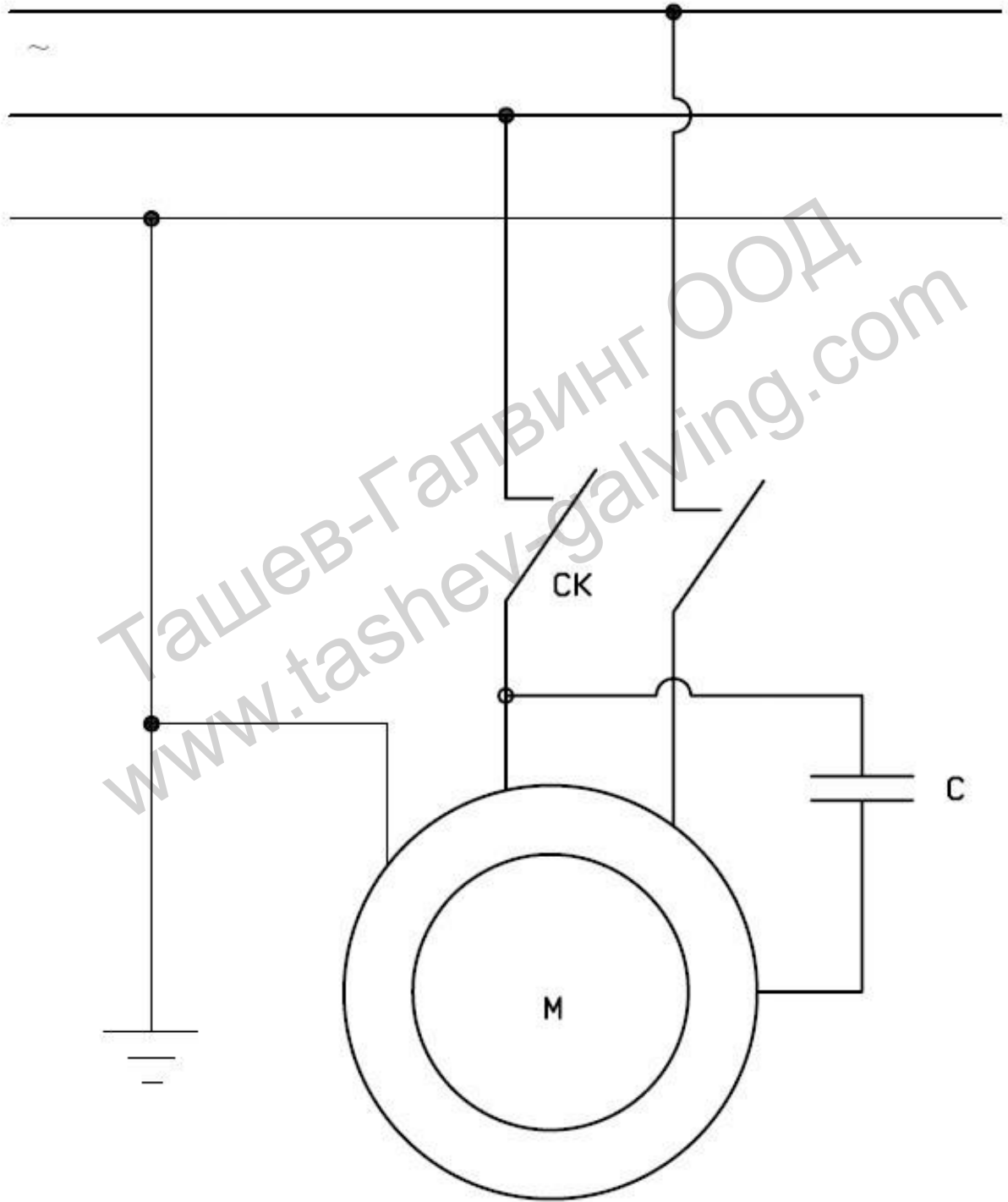
Пазете околната среда!

Обезвредете отпадъците от обработката (като стружки, стърготини и т.н.) при спазване на изискванията на закона.

13 СЪХРАНЕНИЕ В СКЛАД

В случай, че машината трябва да бъде складирана и съхранявана за по-дълъг период от време, за да се избегне увреждане и/или изменения, трябва да се съхранява в закрити помещения без влага.

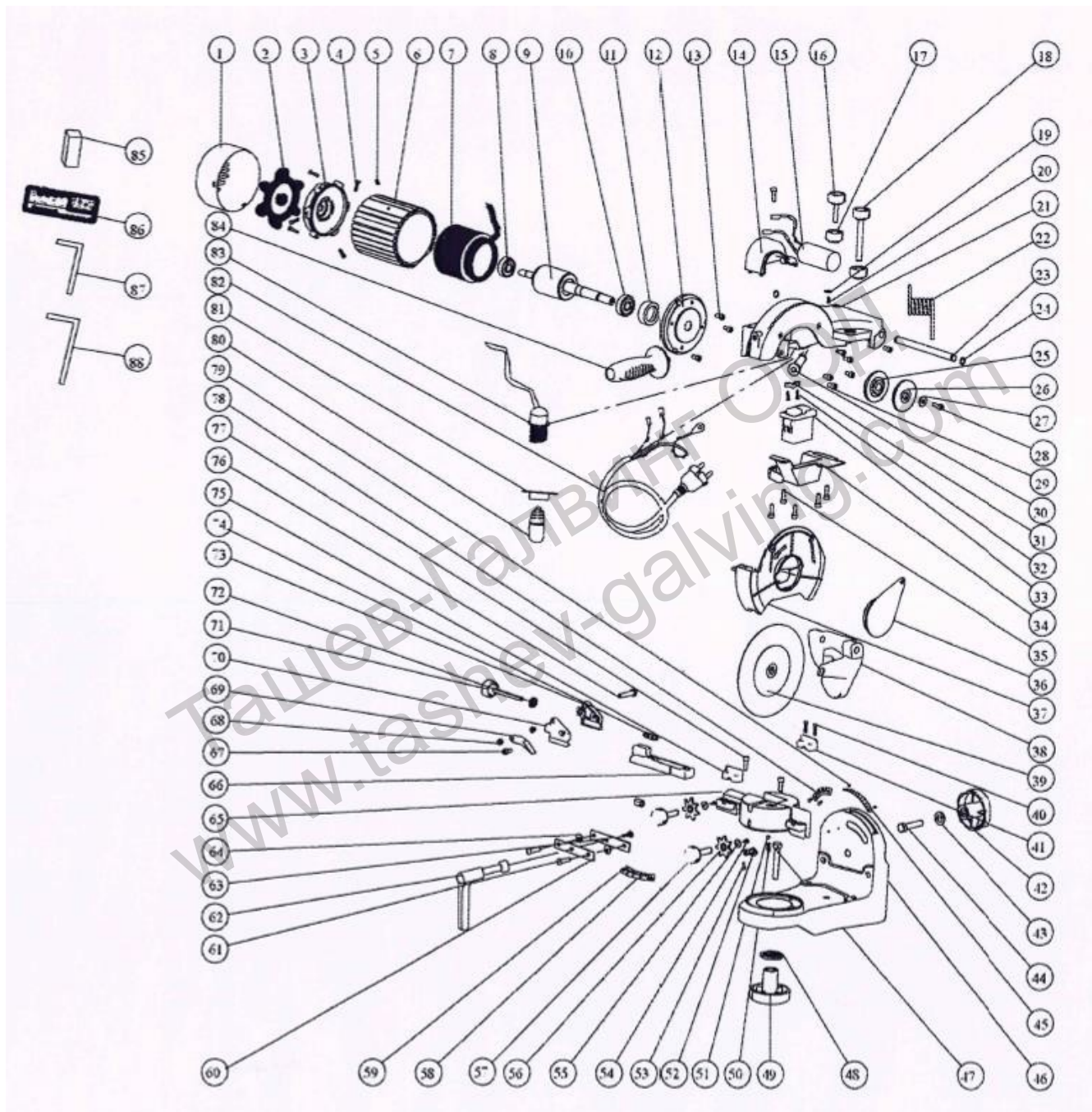
14 ЕЛЕКТРИЧЕСКА СХЕМА



Ташев-Галвинг ООД
 www.tashev-galving.com



15 ЧАСТИ НА МАШИНАТА



Код	Описание
0316/01	Предпазител двигател
0316/02	Перка
0316/03	Предпазител
0316/04	Винт М4
0316/05	Винт М5
0316/06	Двигателно отделение
0316/07	Статор
0316/08	Скоба за захващане
0316/09	Ротор
0316/10	Скоба за захващане
0316/11	Пръстен срещу вибрации
0316/12	Капак на двигателя
0316/13	Винтове
0316/14	Предпазител лампа
0316/15	Кондензатор
0316/16	Винтове
0316/17	Гайка
0316/18	Магнорол
0316/19	Шайба
0316/20	Винт
0316/21	Шайба
0316/22	Пружина
0316/23	Вал
0316/24	Пръстен
0316/25	Фланец
0316/26	Фланец
0316/27	Шайба
0316/28	Винт
0316/29	Винт
0316/30	Кабел
0316/31	Свързване на кабела
0316/32	Винтове
0316/33	Превключвател
0316/34	Затваряне превключвател
0316/35	Винтове
0316/36	Капак централна част
0316/37	Капак
0316/38	Капак
0316/39	Шмиргелов диск
0316/40	Винтове
0316/41	Държачи



Код	Описание
0316/42	Ръкохватка
0316/43	Шайба
0316/44	Гайки
0316/45	Оразмерена пластинка
0316/46	Основа
0316/47	Гайка
0316/48	Пластмасова шайба
0316/49	Ръкохватка
0316/50	Пружина
0316/51	Стоманено топче
0316/52	Пластмасов пръстен
0316/53	Винтове
0316/54	Винтове
0316/55	Шайба
0316/56	Метална верига
0316/57	Регулиращ винт
0316/58	Оразмерена пластинка
0316/59	Нит
0316/60	Оразмерена пластинка
0316/61	Винтове
0316/62	Винтове
0316/63	Гайка
0316/64	Шайба
0316/65	Въртящ плот
0316/66	Носещ плот
0316/67	Винтове
0316/68	Гайка
0316/69	Блокаж верига
0316/70	Ръкохватка
0316/71	Винтове
0316/72	Гайка
0316/73	Държач
0316/74	Пружина
0316/75	Ротор на веригата
0316/76	Гайки
0316/77	Винтове
0316/78	Указател
0316/79	Нит
0316/80	Лампа
0316/81	Шайба
0316/82	Кабел

Код	Описание
0316/83	Държач за крушка
0316/84	Дръжка
0316/85	Носач
0316/86	Табела
0316/87	Шестограм
0316/88	Шестограм

16 РЕЗЕРВНИ ЧАСТИ

В таблицата по-долу са кодовете за заявка на резервните части

Код част	Описание	Разбивка детайл
0316/PR	Комплект предпазители	0316/36 + 0316/37 +
0316/42	Дръжка за наклон	0316/42
0316/45	Оразмерена пластинка	0316/45
0316/BA	Основа с оразмерена пластинка	0316/46
0316/58	Оразмерена пластинка	0316/58
0316/МО	Скоба	0316/60 + 0316/61 + 0316/62 +
0316/69	Задвижващ клин	0316/69
0316/78	Оразмерена пластинка	0316/78
0316/80	Лампа	0316/80
0316/84	Глава ръкохватка	0011/047